

2020年度卒業生ふりかえりアンケート集計結果報告

学生委員会

1. 実施概要

(1) 実施日

2021年3月18日（木）卒業式当日。※2012.14.15.16.17.18.19年度に続いて8回目

(2) 実施方法

①無記名式

②設問10問

③5段階の選択肢（0～4）※4が一番良い。4と3が肯定評価、0と1が否定評価。

番号	設問内容	【選択肢】	
設問1	駿河台大学での学生生活は楽しかった。	0	全くあてはまらない
設問2	信頼できる友人に出会えた。	1	どちらかというにあてはまらない
設問3	駿河台大学の教育は自分の将来に対して役に立つと感じている。	2	どちらでもない
設問4	駿河台大学のキャンパス・設備には満足している。	3	どちらかといえばあてはまる
設問5	駿河台大学の教育は自分の興味・関心を刺激するものであった。	4	とてもあてはまる
設問6	社会人としてやっていけると感じている。		
設問7	信頼できる教員に出会えた。		
設問8	入学時に期待した「学び」ができたと感じている。		
設問9	信頼できる職員に出会えた。		
設問10	駿河台大学に入学してよかったと感じている。		

(3) 回収総数：756件・94.5%（男565件・94.0% 女191件・96.0%）

学部	回収数			卒業者数			回収率		
	男	女	合計	男	女	合計	男	女	合計
法	138	27	165	143	29	172	96.5%	93.1%	95.9%
経	159	37	196	173	37	210	91.9%	100.0%	93.3%
メ	76	30	106	81	30	111	93.8%	100.0%	95.5%
現	139	41	180	144	41	185	96.5%	100.0%	97.3%
心	53	56	109	60	62	122	88.3%	90.3%	89.3%
合計	565	191	756	601	199	800	94.0%	96.0%	94.5%

(参考：2019年度卒業生アンケート_回収総数：628件・89.2%（男464件・89.1% 女164件・89.6%）

学部	回収数			卒業者数			回収率		
	男	女	合計	男	女	合計	男	女	合計
法	125	26	151	136	29	165	91.9%	89.7%	91.5%
経	115	17	132	128	19	147	89.8%	89.5%	89.8%
メ	65	28	93	78	32	110	83.3%	87.5%	84.5%
現	111	46	157	120	50	170	92.5%	92.0%	92.4%
心	48	47	95	59	53	112	81.4%	88.7%	84.8%
合計	464	164	628	521	183	704	89.1%	89.6%	89.2%

2. 設問ごとの特色（傾向）

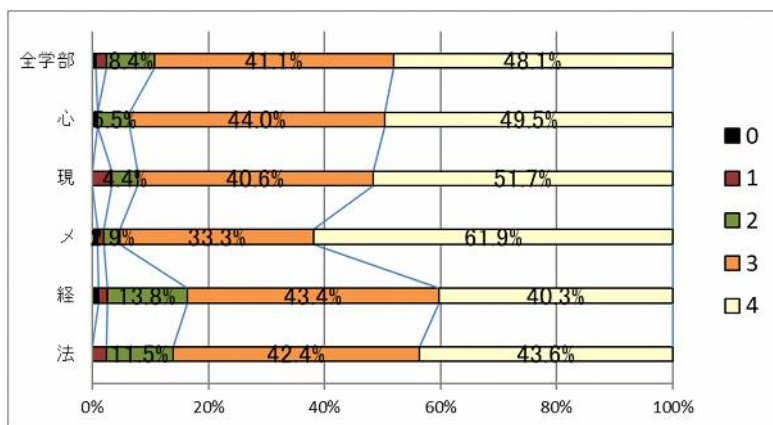
問1「駿河台大学での学生生活は楽しかった」

大学生活への満足度に直結する設問。

昨年度（2019年度）の集計結果と比較し、全学部において肯定評価である4「とてもあてはまる」の割合が、若干減少している（昨年49.2%→48.1%）。

なお、法学部の4「とてもあてはまる」の割合が、昨年51.7%→43.6%と他学部と比較し、減少割合が大きくなっている。一方、メディア情報学部の4「とてもあてはまる」の割合では、昨年53.8%→61.9%と他学部と比較し増加の割合が高く、全学部を通じて一番高い割合である。

選択肢	法		経		メ		現		心		全学部	
0	0	0.0%	2	1.0%	1	1.0%	0	0.0%	1	0.9%	4	0.5%
1	4	2.4%	3	1.5%	1	1.0%	6	3.3%	0	0.0%	14	1.9%
2	19	11.5%	27	13.8%	3	2.9%	8	4.4%	6	5.5%	63	8.4%
3	70	42.4%	85	43.4%	35	33.3%	73	40.6%	48	44.0%	310	41.1%
4	72	43.6%	79	40.3%	65	61.9%	93	51.7%	54	49.5%	363	48.1%
	165	100.0%	196	100.0%	105	100.0%	180	100.0%	109	100.0%	754	100.0%



【選択肢】	
0	全くあてはまらない
1	どちらかというにあてはまらない
2	どちらでもない
3	どちらかといえばあてはまる
4	とてもあてはまる

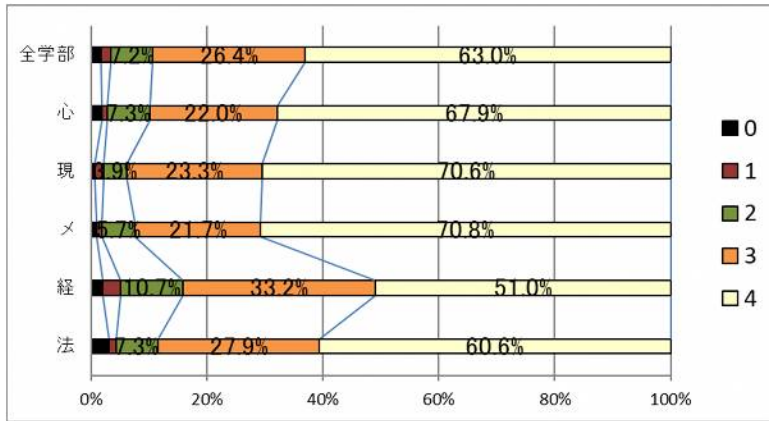
（参考：設問1_2019年度卒業生アンケート）

選択肢	法		経		メ		現		心		全学部	
0	2	1.3%	2	1.5%	0	0.0%	1	0.6%	0	0.0%	5	0.8%
1	3	2.0%	6	4.5%	0	0.0%	1	0.6%	4	4.2%	14	2.2%
2	8	5.4%	18	13.6%	5	5.4%	9	5.7%	7	7.4%	47	7.5%
3	59	39.6%	55	41.7%	38	40.9%	57	36.3%	43	45.3%	252	40.3%
4	77	51.7%	51	38.6%	50	53.8%	89	56.7%	41	43.2%	308	49.2%
	149	100.0%	132	100.0%	93	100.0%	157	100.0%	95	100.0%	626	100.0%

問2「信頼できる友人に出会えた」

全学部において、肯定評価割合（3「どちらかといえばあてはまる」と4「とてもあてはまる」）が89.4%と高い設問である。4「とてもあてはまる」の割合では、全学部を通じて、経済経営学部が51.0%と他学部と比較して若干低い割合となっている。

選択肢	法		経		メ		現		心		全学部	
0	5	3.0%	4	2.0%	1	0.9%	1	0.6%	2	1.8%	13	1.7%
1	2	1.2%	6	3.1%	1	0.9%	3	1.7%	1	0.9%	13	1.7%
2	12	7.3%	21	10.7%	6	5.7%	7	3.9%	8	7.3%	54	7.2%
3	46	27.9%	65	33.2%	23	21.7%	42	23.3%	24	22.0%	199	26.4%
4	100	60.6%	100	51.0%	75	70.8%	127	70.6%	74	67.9%	476	63.0%
	165	100.0%	196	100.0%	106	100.0%	180	100.0%	109	100.0%	755	100.0%



【選択肢】	
0	全くあてはまらない
1	どちらかというにあてはまらない
2	どちらでもない
3	どちらかといえばあてはまる
4	とてもあてはまる

(参考：設問2_2019年度卒業生アンケート)

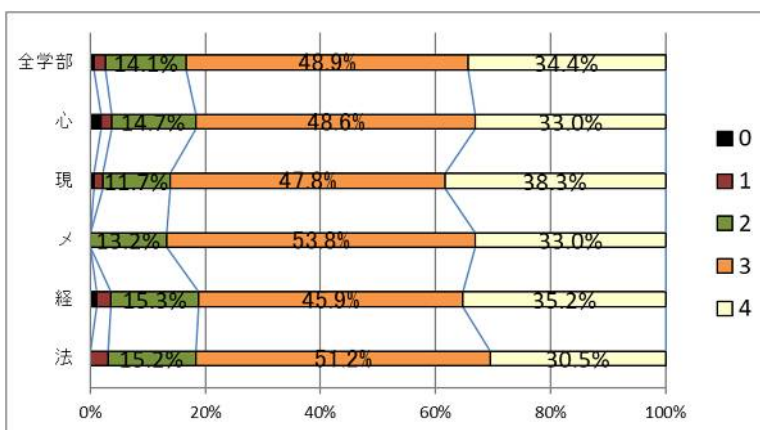
選択肢	法		経		メ		現		心		全学部	
0	4	2.7%	4	3.0%	1	1.1%	0	0.0%	2	2.1%	11	1.8%
1	4	2.7%	6	4.5%	3	3.3%	2	1.3%	2	2.1%	17	2.7%
2	7	4.7%	18	13.6%	10	10.9%	6	3.8%	12	12.6%	53	8.5%
3	34	22.7%	40	30.3%	24	26.1%	31	19.7%	28	29.5%	157	25.1%
4	101	67.3%	64	48.5%	54	58.7%	118	75.2%	51	53.7%	388	62.0%
	150	100.0%	132	100.0%	92	100.0%	157	100.0%	95	100.0%	626	100.0%

問3 「駿河台大学の教育は自分の将来に対して役に立つと感じている」

学びや教育（社会人基礎力も含む）への満足度、達成度に直結する設問。

毎年、比較的肯定評価が他の設問と比較し低い設問となっている。昨年度（2019年度）の集計結果と比較すると、全学部において肯定評価である4「とてもあてはまる」の割合が昨年の40.4%→34.4%と減少している。

選択肢	法		経		メ		現		心		全学部	
0	0	0.0%	2	1.0%	0	0.0%	1	0.6%	2	1.8%	5	0.7%
1	5	3.0%	5	2.6%	0	0.0%	3	1.7%	2	1.8%	15	2.0%
2	25	15.2%	30	15.3%	14	13.2%	21	11.7%	16	14.7%	106	14.1%
3	84	51.2%	90	45.9%	57	53.8%	86	47.8%	53	48.6%	369	48.9%
4	50	30.5%	69	35.2%	35	33.0%	69	38.3%	36	33.0%	259	34.4%
	164	100.0%	196	100.0%	106	100.0%	180	100.0%	109	100.0%	754	100.0%



【選択肢】	
0	全くあてはまらない
1	どちらかというにあてはまらない
2	どちらでもない
3	どちらかといえばあてはまる
4	とてもあてはまる

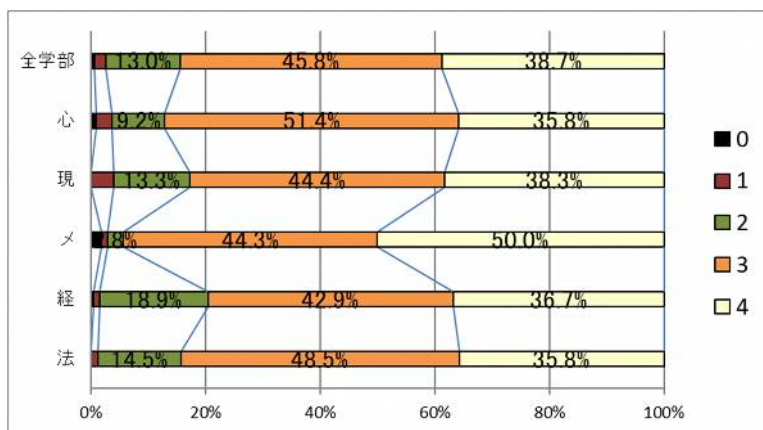
(参考：設問3_2019年度卒業生アンケート)

選択肢	法		経		メ		現		心		全学部	
0	1	0.7%	5	3.8%	0	0.0%	0	0.0%	3	3.2%	9	1.4%
1	5	3.3%	6	4.5%	0	0.0%	2	1.3%	3	3.2%	16	2.6%
2	22	14.7%	22	16.7%	6	6.5%	10	6.4%	17	17.9%	77	12.3%
3	56	37.3%	55	41.7%	47	51.1%	72	45.9%	41	43.2%	271	43.3%
4	66	44.0%	44	33.3%	39	42.4%	73	46.5%	31	32.6%	253	40.4%
	150	100.0%	132	100.0%	92	100.0%	157	100.0%	95	100.0%	626	100.0%

問4 「駿河台大学のキャンパス・設備には満足している」

例年、肯定評価（4「とてもあてはまる」）の割合が高い設問であるが、全学部では、4「とてもあてはまる」の割合が昨年の44.1%→38.7%と減少していることから、4年生の最後の1年間でコロナ禍の入構制限などによるキャンパスの施設利用制限などがあったことも影響したのではないと思われる結果となっている。ただし、メディア情報学部のみ、4「とてもあてはまる」の割合が昨年の41.9%→50.0%と増加となっている。

選択肢	法		経		メ		現		心		全学部	
0	0	0.0%	1	0.5%	2	1.9%	0	0.0%	1	0.9%	4	0.5%
1	2	1.2%	2	1.0%	1	0.9%	7	3.9%	3	2.8%	15	2.0%
2	24	14.5%	37	18.9%	3	2.8%	24	13.3%	10	9.2%	98	13.0%
3	80	48.5%	84	42.9%	47	44.3%	80	44.4%	56	51.4%	346	45.8%
4	59	35.8%	72	36.7%	53	50.0%	69	38.3%	39	35.8%	292	38.7%
	165	100.0%	196	100.0%	106	100.0%	180	100.0%	109	100.0%	755	100.0%



【選択肢】	
0	全くあてはまらない
1	どちらかというにあてはまらない
2	どちらでもない
3	どちらかといえばあてはまる
4	とてもあてはまる

(参考：設問4_2019年度卒業生アンケート)

選択肢	法		経		メ		現		心		全学部	
0	1	0.7%	2	1.5%	0	0.0%	0	0.0%	2	2.1%	5	0.8%
1	6	4.0%	9	6.9%	0	0.0%	4	2.5%	3	3.2%	22	3.5%
2	21	14.0%	14	10.7%	5	5.4%	15	9.6%	19	20.0%	74	11.8%
3	47	31.3%	51	38.9%	49	52.7%	67	42.7%	35	36.8%	249	39.8%
4	75	50.0%	55	42.0%	39	41.9%	71	45.2%	36	37.9%	276	44.1%
	150	100.0%	131	100.0%	93	100.0%	157	100.0%	95	100.0%	626	100.0%

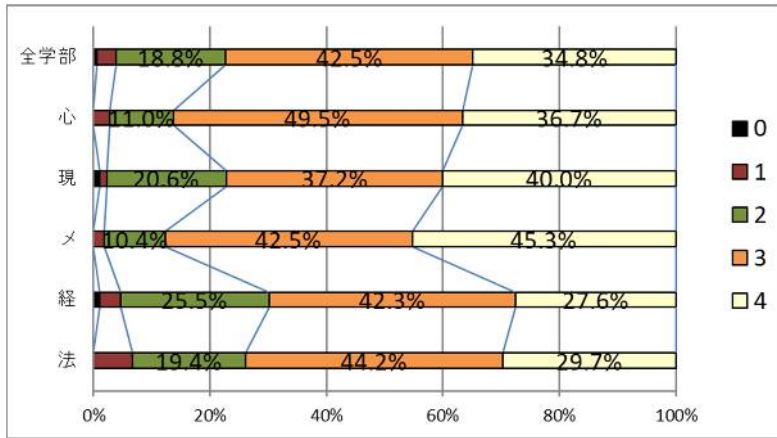
問5 「駿河台大学の教育は自分の興味・関心を刺激するものであった」

学びや教育（社会人基礎力も含む）への満足度、達成度に直結する設問。

例年、全学部で経年変化が少ない設問であるが、肯定評価である4「とてもあてはまる」の割合が、全学部では、昨年38.6%→34.8%と減少し、法学部では昨年の41.3%→29.7%と大幅な減少、経済経営学部では27.6%と低い水準となっている。

一方、メディア情報学部は、肯定評価である4「とてもあてはまる」の割合が昨年と比較し42.4%→45.3%と唯一増加している。

選択肢	法		経		メ		現		心		全学部	
0	0	0.0%	2	1.0%	0	0.0%	2	1.1%	0	0.0%	4	0.5%
1	11	6.7%	7	3.6%	2	1.9%	2	1.1%	3	2.8%	25	3.3%
2	32	19.4%	50	25.5%	11	10.4%	37	20.6%	12	11.0%	142	18.8%
3	73	44.2%	83	42.3%	45	42.5%	67	37.2%	54	49.5%	321	42.5%
4	49	29.7%	54	27.6%	48	45.3%	72	40.0%	40	36.7%	263	34.8%
	165	100.0%	196	100.0%	106	100.0%	180	100.0%	109	100.0%	755	100.0%



【選択肢】	
0	全くあてはまらない
1	どちらかというあてはまらない
2	どちらでもない
3	どちらかといえばあてはまる
4	とてもあてはまる

(参考：設問5_2019年度卒業生アンケート)

選択肢	法		経		メ		現		心		全学部	
0	2	1.3%	3	2.3%	0	0.0%	0	0.0%	3	3.2%	8	1.3%
1	4	2.7%	7	5.3%	0	0.0%	3	1.9%	3	3.2%	17	2.7%
2	28	18.7%	36	27.3%	8	8.7%	16	10.3%	18	18.9%	106	17.0%
3	54	36.0%	44	33.3%	45	48.9%	71	45.5%	39	41.1%	253	40.5%
4	62	41.3%	42	31.8%	39	42.4%	66	42.3%	32	33.7%	241	38.6%
	150	100.0%	132	100.0%	92	100.0%	156	100.0%	95	100.0%	625	100.0%

問6「社会人としてやっていけると感じている」

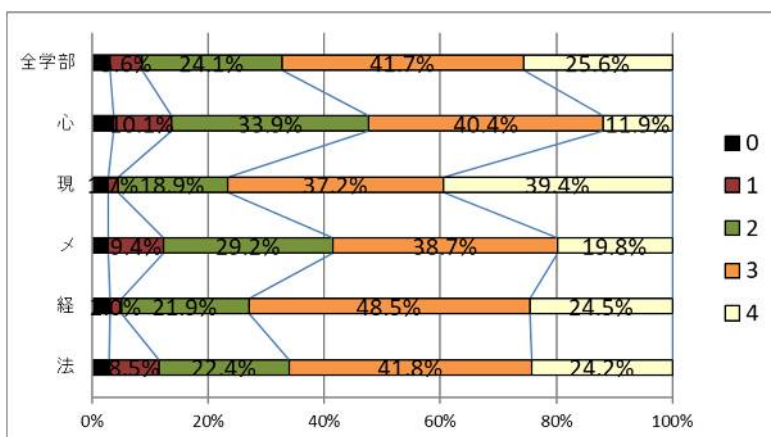
学びや教育（社会人基礎力も含む）への満足度、達成度に直結する設問。

毎年、最も肯定評価割合（3「どちらかといえばあてはまる」と4「とてもあてはまる」）が低い傾向となる設問である。

なかでも、心理学部の肯定評価（3「どちらかといえばあてはまる」と4「とてもあてはまる」）の合計割合が52.3%と他の学部と比較して一番低い割合となっている（法学部66%、経済経営学部73%、メディア情報学部58.5%、現代文化学部76.6%）。

また、全学部を通じて、2「どちらでもない」の割合が、全設問中、最も高い設問となっており、その中でも、心理学部は33.9%と全学部の中で一番高い割合となっている。

選択肢	法		経		メ		現		心		全学部	
0	5	3.0%	6	3.1%	3	2.8%	5	2.8%	4	3.7%	23	3.0%
1	14	8.5%	4	2.0%	10	9.4%	3	1.7%	11	10.1%	42	5.6%
2	37	22.4%	43	21.9%	31	29.2%	34	18.9%	37	33.9%	182	24.1%
3	69	41.8%	95	48.5%	41	38.7%	67	37.2%	44	40.4%	315	41.7%
4	40	24.2%	48	24.5%	21	19.8%	71	39.4%	13	11.9%	193	25.6%
	165	100.0%	196	100.0%	106	100.0%	180	100.0%	109	100.0%	755	100.0%



【選択肢】	
0	全くあてはまらない
1	どちらかというあてはまらない
2	どちらでもない
3	どちらかといえばあてはまる
4	とてもあてはまる

(参考：設問6_2019年度卒業生アンケート)

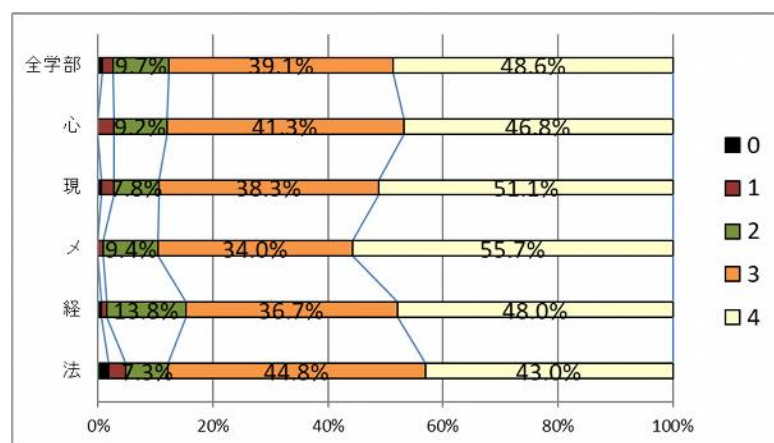
選択肢	法		経		メ		現		心		全学部	
0	3	2.0%	2	1.5%	2	2.2%	3	1.9%	9	9.5%	19	3.0%
1	7	4.7%	9	6.8%	3	3.2%	5	3.2%	7	7.4%	31	5.0%
2	31	20.8%	36	27.3%	27	29.0%	37	23.6%	31	32.6%	162	25.9%
3	58	38.9%	50	37.9%	39	41.9%	51	32.5%	33	34.7%	231	36.9%
4	50	33.6%	35	26.5%	22	23.7%	61	38.9%	15	15.8%	183	29.2%
	149	100.0%	132	100.0%	93	100.0%	157	100.0%	95	100.0%	626	100.0%

問7「信頼できる教員に出会えた」

毎年、肯定評価割合が高い設問。

全学部での4「とてもあてはまる」の割合は、昨年と比較し59.5%→48.6%と大きく減少した結果となっているが、肯定評価(3「どちらかといえばあてはまる」と4「とてもあてはまる」)の全学部での合計割合では、87.7%と昨年度(87.8%)と同様な割合となっている。

選択肢	法		経		メ		現		心		全学部	
0	3	1.8%	1	0.5%	0	0.0%	1	0.6%	0	0.0%	5	0.7%
1	5	3.0%	2	1.0%	1	0.9%	4	2.2%	3	2.8%	15	2.0%
2	12	7.3%	27	13.8%	10	9.4%	14	7.8%	10	9.2%	73	9.7%
3	74	44.8%	72	36.7%	36	34.0%	69	38.3%	45	41.3%	295	39.1%
4	71	43.0%	94	48.0%	59	55.7%	92	51.1%	51	46.8%	367	48.6%
	165	100.0%	196	100.0%	106	100.0%	180	100.0%	109	100.0%	755	100.0%



【選択肢】	
0	全くあてはまらない
1	どちらかというにあてはまらない
2	どちらでもない
3	どちらかといえばあてはまる
4	とてもあてはまる

(参考：設問7_2019年度卒業生アンケート)

選択肢	法		経		メ		現		心		全学部	
0	2	1.3%	2	1.5%	1	1.1%	1	0.6%	3	3.2%	9	1.4%
1	7	4.7%	4	3.0%	1	1.1%	1	0.6%	0	0.0%	13	2.1%
2	12	8.1%	18	13.6%	9	9.8%	9	5.7%	6	6.3%	54	8.6%
3	39	26.2%	43	32.6%	34	37.0%	37	23.6%	24	25.3%	177	28.3%
4	89	59.7%	65	49.2%	47	51.1%	109	69.4%	62	65.3%	372	59.5%
	149	100.0%	132	100.0%	92	100.0%	157	100.0%	95	100.0%	625	100.0%

問8「入学時に期待した「学び」ができたと感じている」

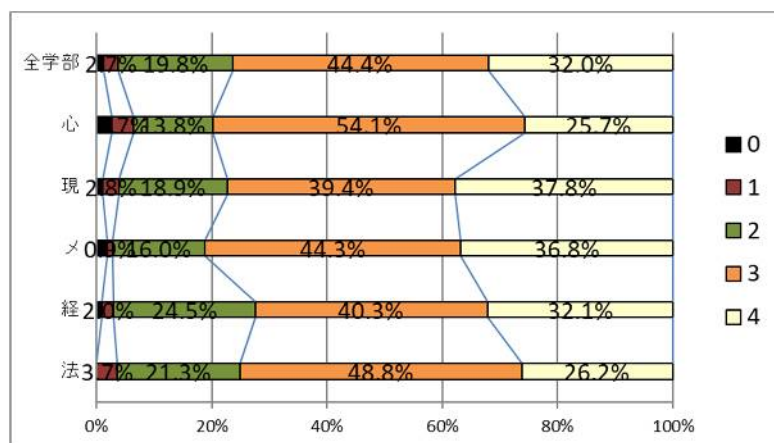
学びや教育(社会人基礎力も含む)への満足度、達成度に直結する設問。

問6「社会人としてやっていけると感じている」の設問と同様、毎年、肯定評価割合(3「どちらかといえばあてはまる」と4「とてもあてはまる」)が低い傾向となる設問である。

昨年度(2019年度)と比較し、4「とてもあてはまる」の割合が、法学部(昨年度44.0%→26.2%)、現代文化学部(昨年度42.7%→37.8%)で大きく減少した結果となった。

また、設問6に次いで、2「どちらでもない」と割合が高い設問であるが、その中でも、経済経営学部は24.5%と全学部の中で一番高い割合となっている。

選択肢	法		経		メ		現		心		全学部	
0	0	0.0%	2	1.0%	2	1.9%	2	1.1%	3	2.8%	9	1.2%
1	6	3.7%	4	2.0%	1	0.9%	5	2.8%	4	3.7%	20	2.7%
2	35	21.3%	48	24.5%	17	16.0%	34	18.9%	15	13.8%	149	19.8%
3	80	48.8%	79	40.3%	47	44.3%	71	39.4%	59	54.1%	335	44.4%
4	43	26.2%	63	32.1%	39	36.8%	68	37.8%	28	25.7%	241	32.0%
	164	100.0%	196	100.0%	106	100.0%	180	100.0%	109	100.0%	754	100.0%



【選択肢】	
0	全くあてはまらない
1	どちらかというあてはまらない
2	どちらでもない
3	どちらかといえばあてはまる
4	とてもあてはまる

(参考：設問8_2019年度卒業生アンケート)

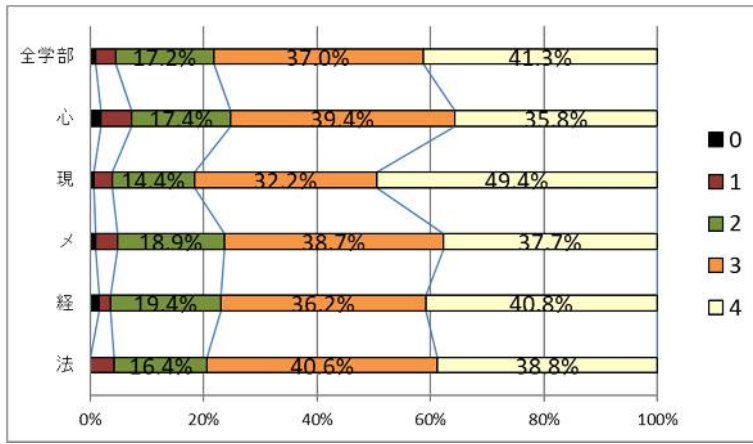
選択肢	法		経		メ		現		心		全学部	
0	2	1.3%	6	4.5%	1	1.1%	2	1.3%	3	3.2%	14	2.2%
1	7	4.7%	8	6.1%	3	3.2%	3	1.9%	4	4.2%	25	4.0%
2	22	14.7%	23	17.4%	15	16.1%	12	7.6%	21	22.1%	93	14.8%
3	53	35.3%	58	43.9%	48	51.6%	73	46.5%	39	41.1%	271	43.2%
4	66	44.0%	37	28.0%	26	28.0%	67	42.7%	28	29.5%	224	35.7%
	150	100.0%	132	100.0%	93	100.0%	157	100.0%	95	100.0%	627	100.0%

問9「信頼できる職員に会えた」

問2「信頼できる友人に会えた」や問7「信頼できる教員に会えた」に類似する設問であるが、肯定評価割合(3「どちらかといえばあてはまる」と4「とてもあてはまる」)で比較すると、問2(友人)が89.4%、問7(教員)が87.7%であるのに対し、問9(職員)は78.3%と若干低い割合となっている。

また、例年と同様であるが、全学部の中で、現代文化学部で4「とてもあてはまる」の割合が49.4%と高い傾向となっている。

選択肢	法		経		メ		現		心		全学部	
0	0	0.0%	3	1.5%	1	0.9%	1	0.6%	2	1.8%	7	0.9%
1	7	4.2%	4	2.0%	4	3.8%	6	3.3%	6	5.5%	27	3.6%
2	27	16.4%	38	19.4%	20	18.9%	26	14.4%	19	17.4%	130	17.2%
3	67	40.6%	71	36.2%	41	38.7%	58	32.2%	43	39.4%	279	37.0%
4	64	38.8%	80	40.8%	40	37.7%	89	49.4%	39	35.8%	312	41.3%
	165	100.0%	196	100.0%	106	100.0%	180	100.0%	109	100.0%	755	100.0%



【選択肢】	
0	全くあてはまらない
1	どちらかというにあてはまらない
2	どちらでもない
3	どちらかといえばあてはまる
4	とてもあてはまる

(参考：設問9_2019年度卒業生アンケート)

選択肢	法		経		メ		現		心		全学部	
0	5	3.3%	4	3.0%	1	1.1%	1	0.6%	5	5.3%	16	2.6%
1	6	4.0%	7	5.3%	0	0.0%	1	0.6%	3	3.2%	17	2.7%
2	18	12.0%	24	18.2%	15	16.1%	14	8.9%	16	16.8%	87	13.9%
3	43	28.7%	40	30.3%	43	46.2%	43	27.4%	22	23.2%	191	30.5%
4	78	52.0%	57	43.2%	34	36.6%	98	62.4%	49	51.6%	316	50.4%
	150	100.0%	132	100.0%	93	100.0%	157	100.0%	95	100.0%	627	100.0%

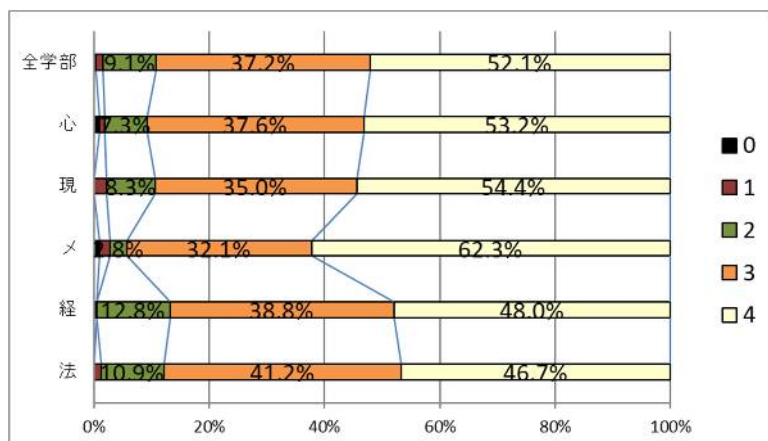
問10「駿河台大学に入学してよかったと感じている」

大学生活への満足度に直結する設問。

全学部において肯定評価割合（3「どちらかといえばあてはまる」と4「とてもあてはまる」）が高い設問となっており、昨年度（2019年度）の割合と同様（昨年度88.5%→89.3%）となっている。

なかでも、メディア情報学部は、4「とてもあてはまる」の割合が全学部を通じて、一番高い割合（62.3%）となっており、昨年度（57.6%）と比較しても増加している。

選択肢	法		経		メ		現		心		全学部	
0	0	0.0%	1	0.5%	1	0.9%	0	0.0%	1	0.9%	3	0.4%
1	2	1.2%	0	0.0%	2	1.9%	4	2.2%	1	0.9%	9	1.2%
2	18	10.9%	25	12.8%	3	2.8%	15	8.3%	8	7.3%	69	9.1%
3	68	41.2%	76	38.8%	34	32.1%	63	35.0%	41	37.6%	281	37.2%
4	77	46.7%	94	48.0%	66	62.3%	98	54.4%	58	53.2%	393	52.1%
	165	100.0%	196	100.0%	106	100.0%	180	100.0%	109	100.0%	755	100.0%



【選択肢】	
0	全くあてはまらない
1	どちらかというにあてはまらない
2	どちらでもない
3	どちらかといえばあてはまる
4	とてもあてはまる

(参考：設問 10_2019 年度卒業生アンケート)

選択肢	法		経		メ		現		心		全学部	
0	1	0.7%	2	1.5%	0	0.0%	1	0.6%	2	2.1%	6	1.0%
1	5	3.3%	2	1.5%	0	0.0%	1	0.6%	1	1.1%	9	1.4%
2	14	9.3%	21	15.9%	3	3.3%	9	5.7%	10	10.5%	57	9.1%
3	44	29.3%	46	34.8%	36	39.1%	52	33.1%	29	30.5%	207	33.1%
4	86	57.3%	61	46.2%	53	57.6%	94	59.9%	53	55.8%	347	55.4%
	150	100.0%	132	100.0%	92	100.0%	157	100.0%	95	100.0%	626	100.0%

3. 結果概要（全般）

- ◆コロナ禍の影響により、2020 年度卒業式は規模を縮小し二部制で式典実施（式典後、学部別に分かれ学位記授与）。回収率 94.5%で、昨年度（2019 年度）の 89.2%より増加した。
また、コロナ禍の影響が全くなかった 2018 年度（90.9%）と比較しても増加した。
- ◆男女別では、過去実施した 8 回とも女子学生の回収率が高い結果となっている（男 94.0%、女 96.0%）。
- ◆卒業式当日実施のアンケートということもあり、過去の結果と同様、比較的肯定評価（4「とてもあてはまる」、3「どちらかといえばあてはまる」と）をつける傾向にある。
- ◆学びや教育（社会人基礎力も含む）への満足度、達成度に直結する設問（問 3.5.6.8）では、毎年、他の設問と比べ肯定評価の割合が低い傾向にある。
- ◆大学生活への満足度に直結する設問（問 1.10 等）では、例年同様、比較的肯定評価割合が高い傾向にある。

以上