

2023年度卒業生ふりかえりアンケート集計結果報告

学生支援課

1. 実施概要

(1) 実施日

2024年3月18日(月)卒業式当日 ※2012、2014～2022年度に続いて11回目

(2) 実施方法

- ①無記名式
- ②設問10問
- ③5段階の選択肢(0～4) ※4が一番良い。4と3が肯定評価、0と1が否定評価。

番号	設問内容	【選択肢】	
設問1	駿河台大学での学生生活は楽しかった。	0	全くあてはまらない
設問2	信頼できる友人に出会えた。	1	どちらかというにあてはまらない
設問3	駿河台大学の教育は自分の将来に対して役に立つと感じている。	2	どちらでもない
設問4	駿河台大学のキャンパス・設備には満足している。	3	どちらかといえばあてはまる
設問5	駿河台大学の教育は自分の興味・関心を刺激するものであった。	4	とてもあてはまる
設問6	社会人としてやっていけると感じている。		
設問7	信頼できる教員に出会えた。		
設問8	入学時に期待した「学び」ができたと感じている。		
設問9	信頼できる職員に出会えた。		
設問10	駿河台大学に入学してよかったと感じている。		

(3) 回答総数：878件・94.7% (男性:651件・94.5% 女性:227件95.4%)

学部	回収数			卒業生数			回収率		
	男	女	合計	男	女	合計	男	女	合計
法	176	31	207	182	33	215	96.7%	93.9%	96.3%
経	175	53	228	190	54	244	92.1%	98.1%	93.4%
メ	109	40	149	114	43	157	95.6%	93.0%	94.9%
現	136	24	160	143	25	168	95.1%	96.0%	95.2%
心	55	79	134	60	83	143	91.7%	95.2%	93.7%
合計	651	227	878	689	238	927	94.5%	95.4%	94.7%

【参考】2022年度卒業生アンケート 回答総数:846件・90.9% (男性:624件・89.3% 女性:222件95.7%)

学部	回収数			卒業生数			回収率		
	男	女	合計	男	女	合計	男	女	合計
法	174	34	208	198	34	232	87.9%	100.0%	89.7%
経	157	45	202	182	46	228	86.3%	97.8%	88.6%
メ	99	40	139	110	44	154	90.0%	90.9%	90.3%
現	137	35	172	146	35	181	93.8%	100.0%	95.0%
心	57	68	125	63	73	136	90.5%	93.2%	91.9%
合計	624	222	846	699	232	931	89.3%	95.7%	90.9%

2. 設問ごとの特色(傾向)

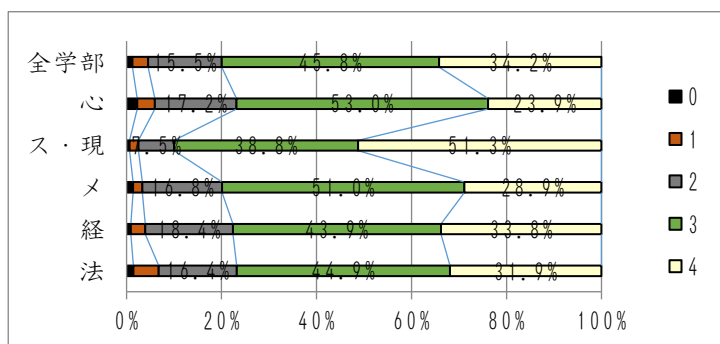
問1 「駿河台大学での学生生活は楽しかった」

大学生活への満足度に直結する設問。

昨年度(2022年度)の集計結果と比較し、経済経営学部、スポーツ科学部及び心理学部において最も肯定的な評価である「4」が大幅に減少し、ワンランク低い「3」が増加している。

入学した年、大学生活に馴染む前にコロナ禍に見舞われたことが一因と推察されるが、数値として表れていない学部が2つある点も注目に値する。

選択肢	法		経		メ		ス・現		心		全学部	
0	3	1.4%	2	0.9%	2	1.3%	1	0.6%	3	2.2%	11	1.3%
1	11	5.3%	7	3.1%	3	2.0%	3	1.9%	5	3.7%	29	3.3%
2	34	16.4%	42	18.4%	25	16.8%	12	7.5%	23	17.2%	136	15.5%
3	93	44.9%	100	43.9%	76	51.0%	62	38.8%	71	53.0%	402	45.8%
4	66	31.9%	77	33.8%	43	28.9%	82	51.3%	32	23.9%	300	34.2%
	207	100.0%	228	100.0%	149	100.0%	160	100.0%	134	100.0%	878	100.0%



【選択肢】	
0	全くあてはまらない
1	どちらかというにあてはまらない
2	どちらでもない
3	どちらかといえばあてはまる
4	とてもあてはまる

(参考:設問1 2022年度卒業生アンケート)

選択肢	法		経		メ		現		心		全学部	
0	1	0.5%	3	1.5%	2	1.4%	4	2.3%	0	0.0%	10	1.2%
1	8	3.8%	6	3.0%	9	6.5%	3	1.7%	1	0.8%	27	3.2%
2	32	15.4%	23	11.4%	23	16.5%	12	7.0%	20	16.0%	110	13.0%
3	99	47.6%	80	39.6%	65	46.8%	57	33.1%	52	41.6%	353	41.7%
4	68	32.7%	90	44.6%	40	28.8%	96	55.8%	52	41.6%	346	40.9%
	208	100.	202	100.	139	100.	172	100.	125	100.	846	100.

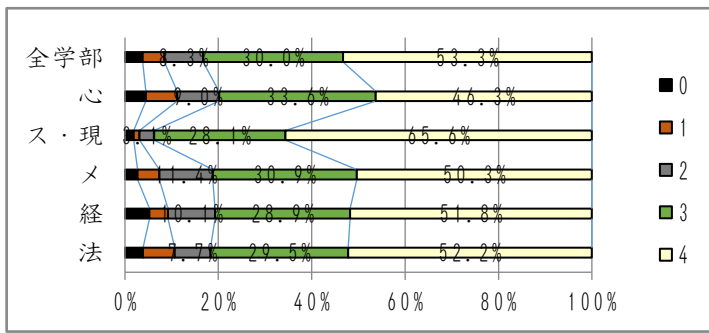
問2 「信頼できる友人に出会えた」

全学部では肯定評価(「3」「4」を選択した者)をした卒業生が83.3%と高い数値となっている。

ただし、昨年度(2022年度)の集計結果と比較すると、設問1同様に経済経営学部、スポーツ科学部及び心理学部において評価「4」が大幅に減少している(経:64.4%→51.8%、ス:77.3%→65.6%、心:62.4%→46.3%)。

一方、メディア情報学部においては大きな変動がないのが特徴といえる。

選択肢	法		経		メ		ス・現		心		全学部	
0	8	3.9%	12	5.3%	4	2.7%	3	1.9%	6	4.5%	33	3.8%
1	14	6.8%	9	3.9%	7	4.7%	2	1.3%	9	6.7%	41	4.7%
2	16	7.7%	23	10.1%	17	11.4%	5	3.1%	12	9.0%	73	8.3%
3	61	29.5%	66	28.9%	46	30.9%	45	28.1%	45	33.6%	263	30.0%
4	108	52.2%	118	51.8%	75	50.3%	105	65.6%	62	46.3%	468	53.3%
	207	100.0%	228	100.0%	149	100.0%	160	100.0%	134	100.0%	878	100.0%



【選択肢】	
0	全くあてはまらない
1	どちらかというにあてはまらない
2	どちらでもない
3	どちらかといえばあてはまる
4	とてもあてはまる

(参考:設問2 2022年度卒業生アンケート)

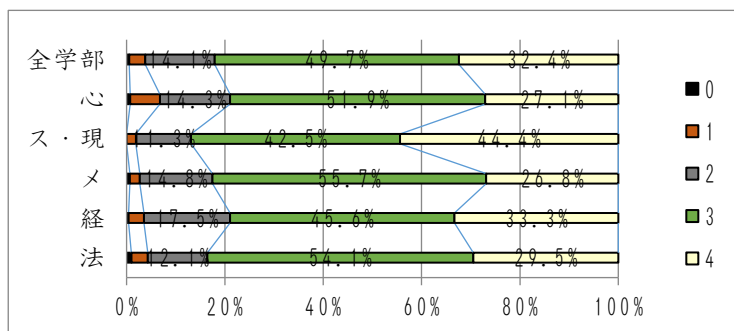
選択	法		経		メ		現		心		全学部	
0	5	2.4%	0	0.0%	3	2.2%	6	3.5%	1	0.8%	15	1.8%
1	9	4.3%	3	1.5%	2	1.4%	2	1.2%	3	2.4%	19	2.2%
2	13	6.3%	14	6.9%	13	9.4%	5	2.9%	11	8.8%	56	6.6%
3	60	28.8%	55	27.2%	45	32.4%	26	15.1%	32	25.6%	218	25.8%
4	121	58.2%	130	64.4%	76	54.7%	133	77.3%	78	62.4%	538	63.6%
	208	100.0	202	100.0	139	100.0	172	100.0	125	100.0	846	100.0

問3 「駿河台大学の教育は自分の将来に対して役に立つと感じている」

学びや教育(社会人基礎力も含む)への満足度、達成度に直結する設問。

例年、肯定評価(「4」を選択した者)の割合が他の設問と比較し低い設問であり、全学部を比較して2019年以降減少を続けている。なお、経済経営学部の評価「4」減が顕著(40.1%→33.3%)。メディア情報学部においては、評価「3」が増加しているが、否定的な評価(「0」～「2」を選択した者)が減少している点

選択肢	法		経		メ		ス・現		心		全学部	
0	2	1.0%	1	0.4%	1	0.7%	0	0.0%	1	0.8%	5	0.6%
1	7	3.4%	7	3.1%	3	2.0%	3	1.9%	8	6.0%	28	3.2%
2	25	12.1%	40	17.5%	22	14.8%	18	11.3%	19	14.3%	124	14.1%
3	112	54.1%	104	45.6%	83	55.7%	68	42.5%	69	51.9%	436	49.7%
4	61	29.5%	76	33.3%	40	26.8%	71	44.4%	36	27.1%	284	32.4%
	207	100.0	228	100.0	149	100.0	160	100.0	133	100.0	877	100.0



【選択肢】	
0	全くあてはまらない
1	どちらかというにあてはまらない
2	どちらでもない
3	どちらかといえばあてはまる
4	とてもあてはまる

(参考:設問3 2022年度卒業生アンケート)

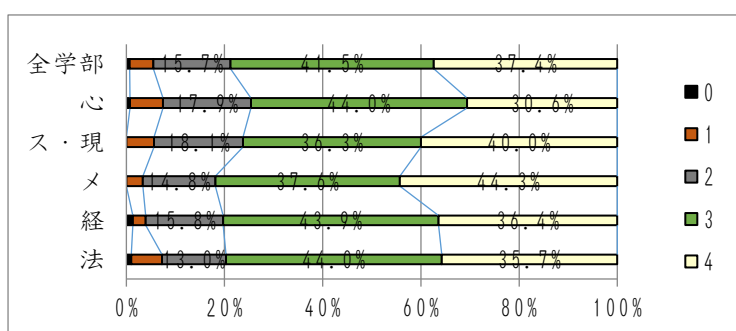
選択肢	法		経		メ		現		心		全学部	
0	3	1.4%	1	0.5%	2	1.4%	4	2.3%	2	1.6%	12	1.4%
1	13	6.3%	5	2.5%	5	3.6%	1	0.6%	1	0.8%	25	3.0%
2	34	16.3%	28	13.9%	28	20.1%	22	12.8%	22	17.6%	134	15.8%
3	98	47.1%	87	43.1%	69	49.6%	71	41.3%	60	48.0%	385	45.5%
4	60	28.8%	81	40.1%	35	25.2%	74	43.0%	40	32.0%	290	34.3%
	208	100.0	202	100.0	139	100.0	172	100.0	125	100.0	846	100.0

問4 「駿河台大学のキャンパス・設備には満足している」

例年、肯定評価(「4」を選択した者)が他の設問と比較し高い設問ではあるが、「3」(どちらかといえばあてはまる)を選択した卒業生が上回った(評価「4」:37.4%、評価「3」:41.5%)。

昨年度集計結果と比較し、経済経営学部、スポーツ科学部及び心理学部において評価「4」減少が顕著な一方、メディア情報学部においては、評価「4」が2020年度以降3年ぶりに好転(50.0%→38.5%→31.7%→44.3%)。

選択肢	法		経		メ		ス・現		心		全学部	
0	2	1.0%	3	1.3%	0	0.0%	0	0.0%	1	0.7%	6	0.7%
1	13	6.3%	6	2.6%	5	3.4%	9	5.6%	9	6.7%	42	4.8%
2	27	13.0%	36	15.8%	22	14.8%	29	18.1%	24	17.9%	138	15.7%
3	91	44.0%	100	43.9%	56	37.6%	58	36.3%	59	44.0%	364	41.5%
4	74	35.7%	83	36.4%	66	44.3%	64	40.0%	41	30.6%	328	37.4%
	207	100.0%	228	100.0%	149	100.0%	160	100.0%	134	100.0%	878	100.0%



【選択肢】	
0	全くあてはまらない
1	どちらかというにあてはまらない
2	どちらでもない
3	どちらかといえばあてはまる
4	とてもあてはまる

(参考:設問4 2022年度卒業生アンケート)

選択	法		経		メ		現		心		全学部	
0	4	1.9%	3	1.5%	4	2.9%	1	0.6%	0	0.0%	12	1.4%
1	15	7.2%	5	2.5%	7	5.0%	7	4.1%	4	3.2%	38	4.5%
2	38	18.3%	34	16.8%	23	16.5%	24	14.0%	25	20.0%	144	17.0%
3	76	36.5%	69	34.2%	61	43.9%	55	32.0%	43	34.4%	304	35.9%
4	75	36.1%	91	45.0%	44	31.7%	85	49.4%	53	42.4%	348	41.1%
	208	100.0	202	100.0	139	100.0	172	100.0	125	100.0	846	100.0

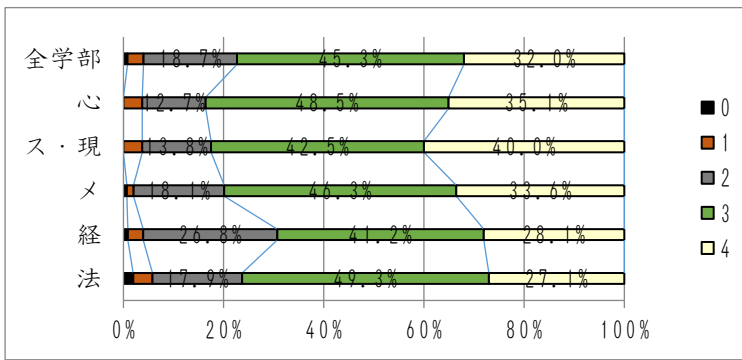
問5 「駿河台大学の教育は自分の興味・関心を刺激するものであった」

学びや教育(社会人基礎力も含む)への満足度、達成度に直結する設問。

例年、全学部では肯定評価(「4」「3」を選択した者)に大きな変動が無い設問ではあるが、今回評価「4」が減少し、評価「3」が増える傾向が見受けられる。

特に、心理学部においては評価「4」の減少幅が著しいが、2021年度の結果に近似(35.2→47.2%→35.1%)。

選択肢	法		経		メ		ス・現		心		全学部	
0	4	1.9%	2	0.9%	1	0.7%	0	0.0%	0	0.0%	7	0.8%
1	8	3.9%	7	3.1%	2	1.3%	6	3.8%	5	3.7%	28	3.2%
2	37	17.9%	61	26.8%	27	18.1%	22	13.8%	17	12.7%	164	18.7%
3	102	49.3%	94	41.2%	69	46.3%	68	42.5%	65	48.5%	398	45.3%
4	56	27.1%	64	28.1%	50	33.6%	64	40.0%	47	35.1%	281	32.0%
	207	100.0%	228	100.0%	149	100.0%	160	100.0%	134	100.0%	878	100.0%



【選択肢】	
0	全くあてはまらない
1	どちらかというにあてはまらない
2	どちらでもない
3	どちらかといえばあてはまる
4	とてもあてはまる

(参考:設問5 2022年度卒業生アンケート)

選択	法		経		メ		現		心		全学部	
0	5	2.4%	3	1.5%	1	0.7%	3	1.7%	0	0.0%	12	1.4%
1	10	4.8%	12	6.0%	9	6.5%	3	1.7%	2	1.6%	36	4.3%
2	43	20.7%	37	18.4%	26	18.7%	26	15.1%	20	16.0%	152	18.0%
3	92	44.2%	79	39.3%	63	45.3%	63	36.6%	44	35.2%	341	40.4%
4	58	27.9%	70	34.8%	40	28.8%	77	44.8%	59	47.2%	304	36.0%
	208	100.0	201	100.0	139	100.0	172	100.0	125	100.0	845	100.0

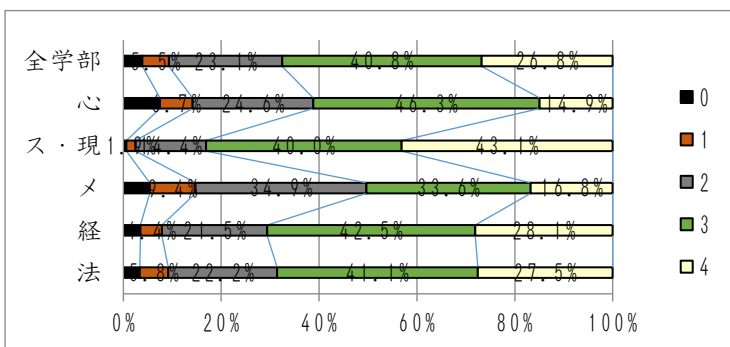
問6 「社会人としてやっていけると感じている」

学びや教育(社会人基礎力も含む)への満足度、達成度に直結する設問。

例年、最も肯定評価の割合が低い傾向となる設問。

経済経営学部及び心理学部においては「4」の減少が著しく(経済経営学部:37.6%→28.1%、心理学部:24.0%→14.9%)、評価「3」が増えている。

選択肢	法		経		メ		ス・現		心		全学部	
0	7	3.4%	8	3.5%	8	5.4%	1	0.6%	10	7.5%	34	3.9%
1	12	5.8%	10	4.4%	14	9.4%	3	1.9%	9	6.7%	48	5.5%
2	46	22.2%	49	21.5%	52	34.9%	23	14.4%	33	24.6%	203	23.1%
3	85	41.1%	97	42.5%	50	33.6%	64	40.0%	62	46.3%	358	40.8%
4	57	27.5%	64	28.1%	25	16.8%	69	43.1%	20	14.9%	235	26.8%
	207	100.0%	228	100.0%	149	100.0%	160	100.0%	134	100.0%	878	100.0%



【選択肢】	
0	全くあてはまらない
1	どちらかというにあてはまらない
2	どちらでもない
3	どちらかといえばあてはまる
4	とてもあてはまる

(参考:設問6 2022年度卒業生アンケート)

選択肢	法		経		メ		現		心		全学部	
0	9	4.3%	2	1.0%	4	2.9%	5	2.9%	7	5.6%	27	3.2%
1	20	9.6%	11	5.4%	21	15.1%	4	2.3%	11	8.8%	67	7.9%
2	38	18.3%	35	17.3%	49	35.3%	31	18.0%	32	25.6%	185	21.9%
3	81	38.9%	78	38.6%	42	30.2%	61	35.5%	45	36.0%	307	36.3%
4	60	28.8%	76	37.6%	23	16.5%	71	41.3%	30	24.0%	260	30.7%
	208	100.0	202	100.0	139	100.0	172	100.0	125	100.0	846	100.0

問7 「信頼できる教員に出会えた」

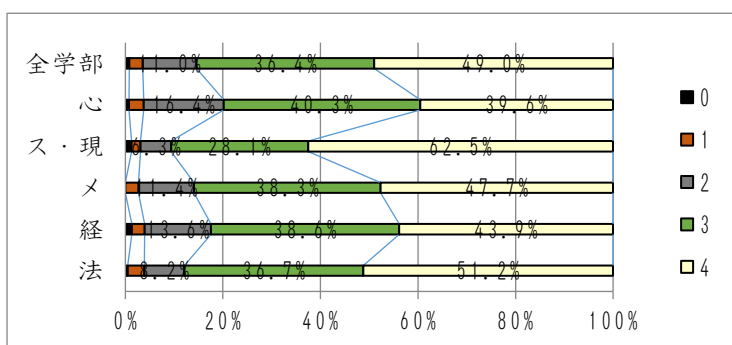
例年、最も肯定評価の割合が高い傾向となる設問。

依然として全学部において肯定評価が高い割合を維持(「4」「3」合わせて85.4%)している。

経済経営学部においては、評価「4」の減少が著しく(51.5%→43.9%)肯定評価(「4」「3」を選択した者)も減少。

一方、メディア情報学部においては、評価「4」が大幅に増加している(36.7%→47.7%)。

選択肢	法		経		メ		ス・現		心		全学部	
	人数	割合	人数	割合	人数	割合	人数	割合	人数	割合	人数	割合
0	1	0.5%	3	1.3%	0	0.0%	2	1.3%	1	0.7%	7	0.8%
1	7	3.4%	6	2.6%	4	2.7%	3	1.9%	4	3.0%	24	2.7%
2	17	8.2%	31	13.6%	17	11.4%	10	6.3%	22	16.4%	97	11.0%
3	76	36.7%	88	38.6%	57	38.3%	45	28.1%	54	40.3%	320	36.4%
4	106	51.2%	100	43.9%	71	47.7%	100	62.5%	53	39.6%	430	49.0%
	207	100.0%	228	100.0%	149	100.0%	160	100.0%	134	100.0%	878	100.0%



【選択肢】	
0	全くあてはまらない
1	どちらかというにあてはまらない
2	どちらでもない
3	どちらかといえばあてはまる
4	とてもあてはまる

(参考:設問7 2022年度卒業生アンケート)

選択肢	法		経		メ		現		心		全学部	
	人数	割合	人数	割合	人数	割合	人数	割合	人数	割合	人数	割合
0	3	1.4%	1	0.5%	3	2.2%	3	1.7%	0	0.0%	10	1.2%
1	10	4.8%	2	1.0%	4	2.9%	4	2.3%	1	0.8%	21	2.5%
2	24	11.5%	24	11.9%	16	11.5%	11	6.4%	21	16.8%	96	11.3%
3	73	35.1%	71	35.1%	65	46.8%	46	26.7%	47	37.6%	302	35.7%
4	98	47.1%	104	51.5%	51	36.7%	108	62.8%	56	44.8%	417	49.3%
	208	100.0	202	100.0	139	100.0	172	100.0	125	100.0	846	100.0

問8 「入学時に期待した「学び」ができたと感じている」

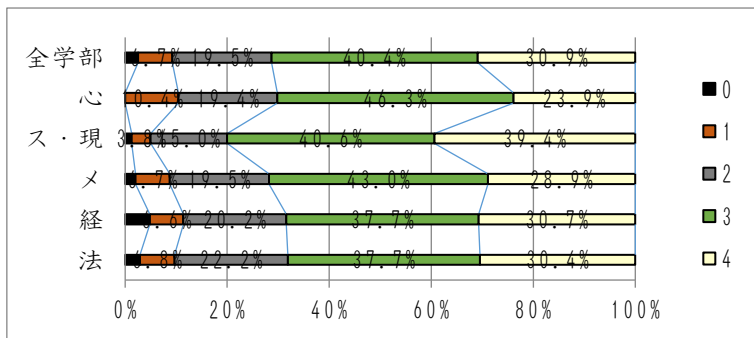
学びや教育(社会人基礎力も含む)への満足度、達成度に直結する設問。

問6「社会人としてやっていけると感じている」の設問同様、例年、肯定評価の割合が低い傾向となる設問。

肯定評価「4」の割合に着目すると、経済経営学部及び心理学で減少しており、法学部及びメディア情報学部で増加している。

経済経営学部においては、4期連続微増にあったが後退に転じた(28.0%→32.1%→33.6%→36.6%→30.7%)。

選択肢	法		経		メ		ス・現		心		全学部	
	人数	割合	人数	割合	人数	割合	人数	割合	人数	割合	人数	割合
0	6	2.9%	11	4.8%	3	2.0%	2	1.3%	0	0.0%	22	2.5%
1	14	6.8%	15	6.6%	10	6.7%	6	3.8%	14	10.4%	59	6.7%
2	46	22.2%	46	20.2%	29	19.5%	24	15.0%	26	19.4%	171	19.5%
3	78	37.7%	86	37.7%	64	43.0%	65	40.6%	62	46.3%	355	40.4%
4	63	30.4%	70	30.7%	43	28.9%	63	39.4%	32	23.9%	271	30.9%
	207	100.0%	228	100.0%	149	100.0%	160	100.0%	134	100.0%	878	100.0%



【選択肢】	
0	全くあてはまらない
1	どちらかというにあてはまらない
2	どちらでもない
3	どちらかといえばあてはまる
4	とてもあてはまる

(参考:設問 8 2022 年度卒業生アンケート)

選択肢	法		経		メ		現		心		全学部	
0	6	2.9%	4	2.0%	5	3.6%	2	1.2%	0	0.0%	17	2.0%
1	17	8.2%	7	3.5%	9	6.5%	8	4.7%	9	7.2%	50	5.9%
2	49	23.6%	39	19.3%	31	22.3%	27	15.7%	26	20.8%	172	20.3%
3	81	38.9%	78	38.6%	62	44.6%	67	39.0%	54	43.2%	342	40.4%
4	55	26.4%	74	36.6%	32	23.0%	68	39.5%	36	28.8%	265	31.3%
	208	100.0	202	100.0	139	100.0	172	100.0	125	100.0	846	100.0

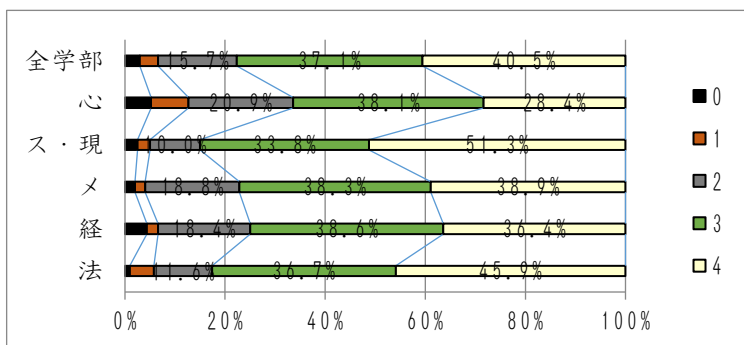
問9 「信頼できる職員に出会えた」

問2「信頼できる友人に出会えた」や問7「信頼できる教員に出会えた」に類似する設問。

全学部において、「4」や「3」の肯定評価の割合が、「友人」は 83.3%、「教員」は 85.4%と高い割合に対し、「職員」は 77.6%と若干低い傾向が続いている。

なお、法学部及びメディア情報学部において、評価「4」が増加し、経済経営学部及び心理学部の減少が目立つ。

選択肢	法		経		メ		ス・現		心		全学部	
0	2	1.0%	10	4.4%	3	2.0%	4	2.5%	7	5.2%	26	3.0%
1	10	4.8%	5	2.2%	3	2.0%	4	2.5%	10	7.5%	32	3.6%
2	24	11.6%	42	18.4%	28	18.8%	16	10.0%	28	20.9%	138	15.7%
3	76	36.7%	88	38.6%	57	38.3%	54	33.8%	51	38.1%	326	37.1%
4	95	45.9%	83	36.4%	58	38.9%	82	51.3%	38	28.4%	356	40.5%
	207	100.0%	228	100.0%	149	100.0%	160	100.0%	134	100.0%	878	100.0%



【選択肢】	
0	全くあてはまらない
1	どちらかというにあてはまらない
2	どちらでもない
3	どちらかといえばあてはまる
4	とてもあてはまる

(参考:設問 9 2022 年度卒業生アンケート)

選択肢	法		経		メ		現		心		全学部	
0	4	1.9%	2	1.0%	4	2.9%	5	2.9%	0	0.0%	15	1.8%
1	12	5.8%	6	3.0%	10	7.2%	4	2.3%	4	3.2%	36	4.3%
2	37	17.8%	31	15.3%	26	18.7%	18	10.5%	28	22.4%	140	16.5%
3	70	33.7%	66	32.7%	59	42.4%	50	29.1%	49	39.2%	294	34.8%
4	85	40.9%	97	48.0%	40	28.8%	95	55.2%	44	35.2%	361	42.7%
	208	100.0	202	100.0	139	100.0	172	100.0	125	100.0	846	100.0

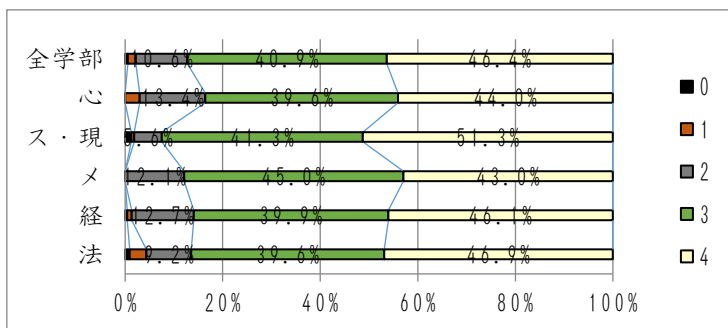
問10 「駿河台大学に入学してよかったと感じている」

大学生活への満足度に直結する設問。

例年、全学部において「4」や「3」の肯定評価の割合が高い設問であるが、過去3年連続で微減傾向にあったが今回微増に転じた。

評価「4」のみをみると、経済経営学部、スポーツ科学部及び心理学部で減少しており、経済経営学部の減少が顕著である(57.9%→46.1%)。

選択肢	法		経		メ		ス・現		心		全学部	
0	2	1.0%	1	0.4%	0	0.0%	2	1.3%	0	0.0%	5	0.6%
1	7	3.4%	2	0.9%	0	0.0%	1	0.6%	4	3.0%	14	1.6%
2	19	9.2%	29	12.7%	18	12.1%	9	5.6%	18	13.4%	93	10.6%
3	82	39.6%	91	39.9%	67	45.0%	66	41.3%	53	39.6%	359	40.9%
4	97	46.9%	105	46.1%	64	43.0%	82	51.3%	59	44.0%	407	46.4%
	207	100.0%	228	100.0%	149	100.0%	160	100.0%	134	100.0%	878	100.0%



【選択肢】	
0	全くあてはまらない
1	どちらかというとはあてはまらない
2	どちらでもない
3	どちらかといえばあてはまる
4	とてもあてはまる

(参考:設問10 2022年度卒業生アンケート)

選択肢	法		経		メ		現		心		全学部	
0	2	1.0%	1	0.5%	3	2.2%	2	1.2%	0	0.0%	8	0.9%
1	6	2.9%	3	1.5%	2	1.4%	3	1.7%	1	0.8%	15	1.8%
2	24	11.5%	20	9.9%	23	16.5%	12	7.0%	17	13.6%	96	11.3%
3	87	41.8%	61	30.2%	53	38.1%	54	31.4%	43	34.4%	298	35.2%
4	89	42.8%	117	57.9%	58	41.7%	101	58.7%	64	51.2%	429	50.7%
	208	100.0	202	100.0	139	100.0	172	100.0	125	100.0	846	100.0

3. 結果概要(全般)

- ◆アンケートの回収率は3年ぶりに好転し(94.5%→92.8%→90.9%→94.7%)、コロナ禍前と近似値となった。
- ◆男女別では、過去10回分含む全てで女子学生からの回収率が高い結果となっている(男 94.5%、女 95.4%)。
- ◆依然として肯定評価(4「とてもあてはまる」、3「どちらかといえばあてはまる」と回答する傾向があり、全10問で肯定評価の平均は79.08%。
- ◆設問1、設問2及び設問8において、肯定評価(「3」「4」を選択した者)が前年度を下回っている。
- ◆学びや教育(社会人基礎力も含む)に関する設問の内、問6「社会人としてやっていけると感じている」については例年肯定評価が低い傾向にある(肯定評価:67.6%)。
- ◆大学生活への満足度に直結する設問(問1、10)では、例年同様、肯定評価の割合が高い傾向にある。
- ◆経済経営学部及び心理学部において、設問10問全て評価「4」の数値が悪化との結果となった。

以上